



WOJEWÓDZKI URZĄD PRACY

ul. Głowackiego 28, 10-448 OLSZTYN ☎ (89) 522-79-00, fax. (89) 522-79-01, e-mail: olwu@up.gov.pl

Wojewódzki program wyrównywania szans i przeciwdziałania wykluczeniu społecznemu oraz pomocy w realizacji zadań na rzecz zatrudniania osób niepełnosprawnych na lata 2012-2015

**Monitoring działań w 2013 roku w obszarze:
bezrobotne osoby niepełnosprawne**

Olsztyn 2014

Osoby niepełnosprawne stanowią jedną z priorytetowych grup bezrobotnych na warmińsko-mazurskim rynku pracy. Wymagają one szczególnego wsparcia, co zostało uwzględnione w *Strategii Zatrudnienia i Rozwoju Zasobów Ludzkich w Województwie Warmińsko-Mazurskim do 2020 roku* oraz *Regionalnym Planie Działań na rzecz Zatrudnienia na 2013 rok*. Mają stanowić również jedną z priorytetowych grup na wojewódzkim rynku pracy w 2013 roku, co zostało uwzględnione w przygotowywanym obecnie *Regionalnym Planie Działań na rzecz Zatrudnienia* na ten rok.

Liczba niepełnosprawnych bezrobotnych

W grudniu 2013 roku, niepełnosprawni bezrobotni, w liczbie 6 536 osób, stanowili 5,6% ogółu bezrobotnych w województwie warmińsko-mazurskim. Przed rokiem zarejestrowanych było o 693 osób (tj. o 11,9%) mniej. Udział osób niepełnosprawnych w ogólnej liczbie zarejestrowanych bezrobotnych zwiększył się o 0,4 pkt. proc. w stosunku do 2012 r.

W porównaniu do 2011 roku, liczba bezrobotnych niepełnosprawnych zwiększyła się o 908 osoby, tj. o 16,1%, natomiast udział procentowy tych osób w ogólnym bezrobociu wzrósł o 0,4 punktu procentowego.

Tabela 1. Osoby niepełnosprawne w ogólnej populacji bezrobotnych w województwie warmińsko-mazurskim w latach 2011–2013

Rok	Bezrobotni ogółem	Bezrobotni niepełnosprawni	Udział procentowy
1.	2.	3.	4.
2011	107 333	5 628	5,2
2012	113 223	5 843	5,2
2013	115 873	6 536	5,6
Zmiana do 2011 w liczbach	8 540	908	x
Zmiana do 2011 w %	7,9	16,1	0,4
Zmiana do 2012 w liczbach	2 650	693	x
Zmiana do 2012 w %	2,3	11,9	0,4

Źródło: Wojewódzki Urząd Pracy w Olsztynie, na podstawie sprawozdania MPiPS – 07.

W 2013 roku, w rejestrach powiatowych urzędów pracy województwa warmińsko-mazurskiego pozostawało również 986 niepełnosprawnych poszukujących pracy i nie pozostających w zatrudnieniu. Liczba tych osób spadła w porównaniu do 2011 roku o 32 osoby (tj. o 3,1%), natomiast w odniesieniu do 2012 roku o 20 osób, tj. o 2,0%.

Tabela 2. Osoby niepełnosprawne zarejestrowane w urzędach pracy województwa warmińsko-mazurskiego w latach 2011–2013

Rok	Bezrobotni niepełnosprawni	Niepełnosprawni poszukujący pracy	Razem
1.	2.	3.	4.
2011	5 628	1 018	6 646
2012	5 843	1 006	6 849
2013	6 536	986	7 522
Zmiana do 2011 w liczbach	908	-32	876
Zmiana do 2011 w %	16,1	-3,1	13,2
Zmiana do 2012 w liczbach	693	-20	673
Zmiana do 2012 w %	11,9	-2,0	9,8

Źródło: Wojewódzki Urząd Pracy w Olsztynie, na podstawie sprawozdania MPiPS – 07.

Okazuje się, iż pomimo spadku liczby niepełnosprawnych poszukujących pracy, wzrasta ogólna liczba niepełnosprawnych zarejestrowanych w powiatowych urzędach pracy w dwóch, wskazanych w tabeli, kategoriach. W porównaniu do 2011 roku, jest większa o 876 osób (o 13,2%), natomiast w odniesieniu do 2012 roku – o 673 osoby, tj. 9,8%.

Liczba niepełnosprawnych bezrobotnych w województwie warmińsko-mazurskim jest zróżnicowana przestrzennie. W grudniu 2013 roku, najwięcej osób niepełnosprawnych zarejestrowanych było w powiatach: Olsztyn Grodzki (672 osoby, tj. 9,2% niepełnosprawnych bezrobotnych w województwie) oraz w ostródzkim (599 osób, tj. 6,6%), a najmniej w powiatach: węgorzewskim (104 osób, tj. 4,4%) oraz oleckim (124 osób, tj. 3,8%).

Tabela 3. Liczba bezrobotnych niepełnosprawnych i ich udział procentowy w ogólnym bezrobociu w powiatach województwa warmińsko-mazurskiego (31.12.2013)

POWIAT	Liczba niepełnosprawnych bezrobotnych	Liczba bezrobotnych ogółem	Udział procentowy bezrobotnych niepełnosprawnych w ogólnym bezrobociu
BARTOSZYCE	229	6 802	3,4
BRANIEWO	163	4 861	3,4
DZIAŁDOWO	355	6 536	5,4
ELBLĄG - Grodzki	522	7 890	6,6
ELBLĄG - Ziemski	180	6 116	2,9
EŁK	488	8 201	6,0
GIŻYCKO	359	3 717	9,7
GÓLDAP	139	2 394	5,8
IŁAWA	262	4 272	6,1
KĘTRZYN	315	6 618	4,8
LIDZBARK WARM.	203	4 189	4,8
MRĄGOWO	311	4 258	7,3
NIDZICA	154	2 432	6,3
NOWE M. LUB.	289	3 899	7,4
OLECKO	124	3 271	3,8
OLSZTYN - Grodzki	672	7 322	9,2
OLSZTYN - Ziemski	535	8 949	6,0
OSTRÓDA	599	9 114	6,6
PISZ	152	6 306	2,4
SZCZYTNO	381	6 342	6,0
WĘGORZEWO	104	2 384	4,4
RAZEM	6536	115 873	5,6

Źródło: Wojewódzki Urząd Pracy w Olsztynie na podstawie sprawozdania MPiPS – 07.

Przestrzenne zróżnicowanie wykazuje również udział procentowy niepełnosprawnych bezrobotnych w ogólnym bezrobociu. Powyżej średniej wojewódzkiej wskaźnik ten ukształtował się w dwunastu powiatach. Największą jego wartością charakteryzuje się powiat giżycki (9,7%), a następnie miasto Olsztyn (9,2%) oraz powiat nowomiejski (7,4%). Wartość powyżej 5,6% odnotowano również w powiatach: mrągowym (7,3%), mieście Elbląg i powiecie ostródzkim (po 6,6%), nidzickim (6,3%), iławskim (6,1%), olsztyńskim,

szczycieńskim i ełckim (po 6,0%), oraz gołdapskim (5,8%). W pozostałych powiatach wskaźnik procentowego udziału osób niepełnosprawnych w ogólnym bezrobociu miał wartość poniżej 5,6%, przy czym w dwóch powiatach: elbląskim i piskim ukształtował się na poziomie niższym niż 3,0%.

Struktura socjodemograficzna niepełnosprawnych bezrobotnych

Ponad połowę niepełnosprawnych bezrobotnych w województwie warmińsko-mazurskim (51,9%, tj. 3 392 osób) stanowią kobiety. W stosunku do 2011 roku liczba bezrobotnych niepełnosprawnych kobiet wzrosła o 399 (o 13,3%), natomiast w porównaniu do 2012 roku wzrosła o 429 osób (o 14,5%). Ich procentowy udział w ogólnym bezrobociu wśród niepełnosprawnych spadł w stosunku do roku 2011 o 1,3 pkt. proc, natomiast w stosunku do 2012 wzrósł o 1,2 pkt. proc., kształtując się w 2013 roku na poziomie 51,9%.

61,3% niepełnosprawnych bezrobotnych mieszka w miastach. W 2013 roku mieszkańcy wsi, w liczbie 2 530 osób, stanowili 38,7% w tej populacji, co oznacza spadek o 0,2 pkt. procentowego w stosunku do 2012 roku oraz taki sam poziom jak w 2011 r.

Co piąty niepełnosprawny bezrobotny w 2013 roku posiadał prawo do zasiłku z tytułu pozostawania bez pracy. Na koniec grudnia uprawnionych do zasiłku było 1 338 osób (20,5%), czyli o 147 osób (tj. o 12,3%) więcej niż w 2012 roku. Ich procentowy udział w okresie roku zwiększył się o 0,1 punktu procentowego, a także ukształtował na poziomie wyższym, o 0,3 punktu procentowego, niż w 2011 roku.

Tabela 4. Wybrane kategorie bezrobotnych niepełnosprawnych w województwie warmińsko-mazurskim w latach 2011–2013

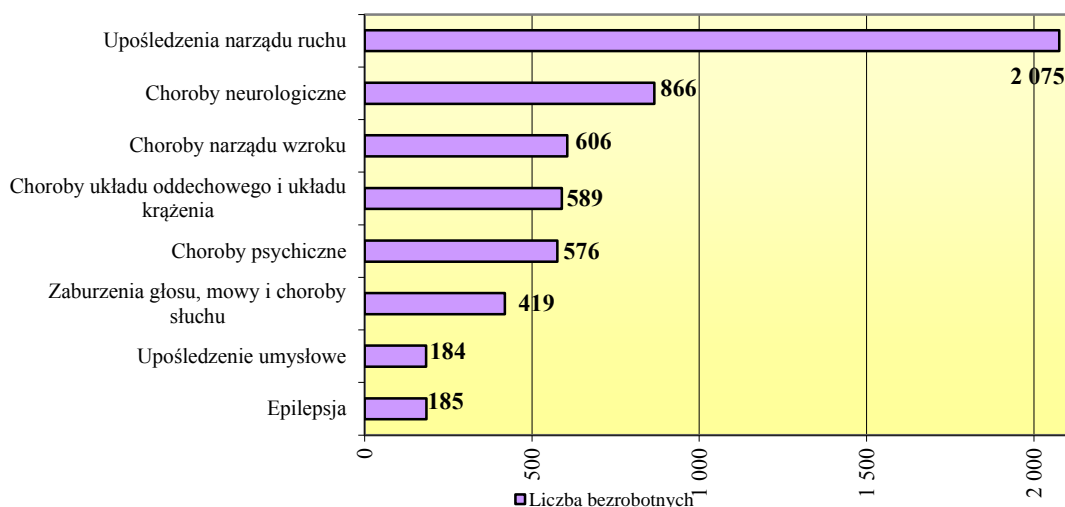
Stan na 31.12.2013

Wyszczególnienie	2011	2012	2013	Zmiany do 2011 w liczbach	Zmiany do 2011 w %	Zmiany do 2012 w liczbach	Zmiany do 2012 w %
Bezrobotni niepełn. ogółem	5 628	5 843	6 536	908	16,1	693	11,9
w tym:							
Kobiety	2 993	2 963	3 392	399	13,3	429	14,5
% do ogółu	53,2	50,7	51,9	-1,3	x	1,2	x
Zamieszkali na wsi	2 180	2 274	2 530	350	16,0	256	11,2
% do ogółu	38,7	38,9	38,7	0,0	x	-0,2	x
Z prawem do zasiłku	1 140	1 191	1 338	198	17,4	147	12,3
% do ogółu	20,2	20,4	20,5	0,3	x	0,1	x

Źródło: Wojewódzki Urząd Pracy w Olsztynie, na podstawie sprawozdania MPiPS – 07.

Niepełnosprawni bezrobotni województwa warmińsko-mazurskiego to przede wszystkim osoby z lekkim i umiarkowanym stopniem niepełnosprawności – stanowią one odpowiednio 64,6% (4226 osób) i 33,5% (2188 osób) wszystkich osób niepełnosprawnych, zarejestrowanych w powiatowych urzędach pracy województwa. Przeważają osoby z upośledzeniami narządu ruchu, które, w liczbie 2 075, stanowią 31,7% niepełnosprawnych bezrobotnych. W następnej kolejności, niepełnosprawność związana jest z chorobami neurologicznymi (13,2%), chorobami narządu wzroku (9,3%), chorobami układu oddechowego i krążenia (9,3%), psychicznymi (8,8%), a także zaburzeniami głosu, mowy oraz chorobami słuchu (6,4%), w mniejszym natomiast stopniu – z upośledzeniem oraz epilepsją (po 2,8%).

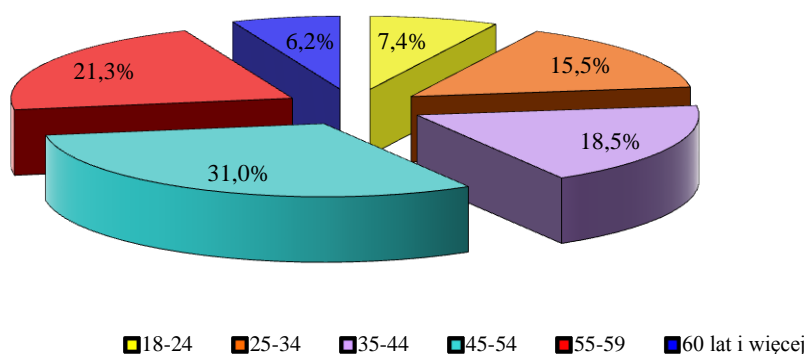
Wykres 1. Niepełnosprawni bezrobotni w województwie warmińsko-mazurskim według rodzaju niepełnosprawności (31.12.2013)



Źródło: Wojewódzki Urząd Pracy w Olsztynie na podstawie sprawozdania MPiPS – 07.

Ponad połowa niepełnosprawnych bezrobotnych zarejestrowanych w województwie warmińsko-mazurskim, to osoby, które ukończyły 45 rok życia. Stanowią one, w liczbie 3 827 osób, ponad 58,5% niepełnosprawnych bezrobotnych, przy czym 31,0% to osoby w przedziale wiekowym od 45 do 54 lat, a 21,3% stanowią bezrobotni od 55 do 59 roku życia. Są to osoby, które znajdują się w szczególnie trudnej sytuacji nie tylko ze względu na niepełnosprawność, ale również ze względu na wiek, który przez wielu pracodawców niesprawiedliwie postrzegany jest jako schyłek aktywności zawodowej. Z drugiej jednak strony, ponad jedna trzecia (34,0%) niepełnosprawnych bezrobotnych to osoby w wieku od 25 do 44 lat, czyli w okresie życia, charakteryzującym się potencjalnie największą aktywnością zawodową. Dane te dowodzą o złożoności problemu bezrobocia wśród osób niepełnosprawnych.

Wykres 2. Niepełnosprawni bezrobotni w województwie warmińsko-mazurskim według wieku (31.12.2013)

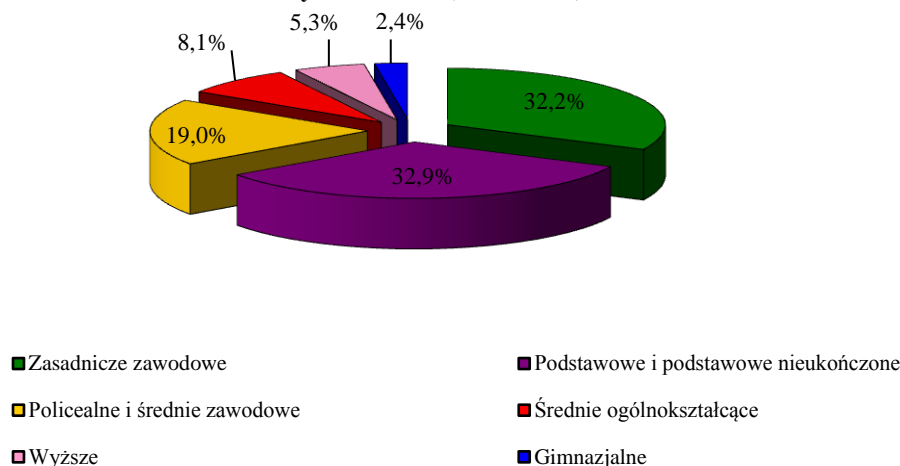


Źródło: Wojewódzki Urząd Pracy w Olsztynie na podstawie sprawozdania MPiPS – 07.

Największa część (32,9%) bezrobotnych osób niepełnosprawnych legitymuje się wykształceniem podstawowym i nieukończonym podstawowym, 32,2% posiada wykształcenie zasadnicze zawodowe, 19,0% - policealne i średnie zawodowe, a 8,1% średnie

ogólnokształcące. Dyplomem ukończenia szkoły wyższej dysponuje natomiast 5,3% niepełnosprawnych bezrobotnych.

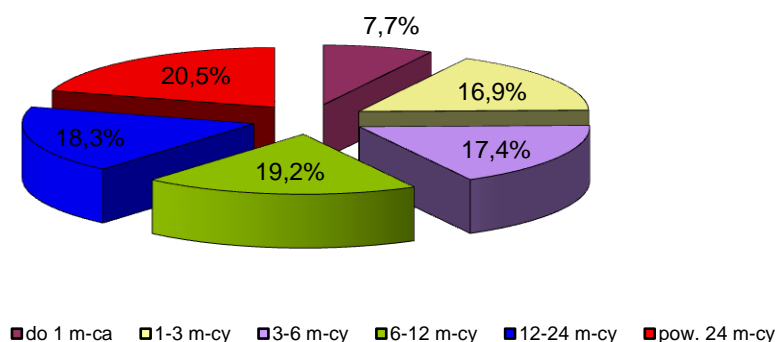
Wykres 3. Niepełnosprawni bezrobotni w województwie warmińsko-mazurskim według wykształcenia (31.12.2013)



Źródło: Wojewódzki Urząd Pracy w Olsztynie na podstawie sprawozdania MPiPS – 07.

Stopień i rodzaj niepełnosprawności, a także niekorzystna struktura wiekowa, w połączeniu z niedostatecznym wykształceniem, powodują, że szanse na znalezienie zatrudnienia są często niewielkie, a okres pozostawania bez pracy osób niepełnosprawnych wydłuża się. Osoby, pozostające bez zatrudnienia powyżej 12 miesięcy stanowią 38,8% wszystkich, zarejestrowanych w województwie warmińsko-mazurskim, niepełnosprawnych bezrobotnych. Dłużej niż 2 lata, w rejestrach pozostaje obecnie 20,5%, podczas gdy krócej niż miesiąc – tylko 7,7%.

Wykres 4. Niepełnosprawni bezrobotni w województwie warmińsko-mazurskim według czasu pozostawania bez pracy (31.12.2013)



Źródło: Wojewódzki Urząd Pracy w Olsztynie na podstawie sprawozdania MPiPS – 07.

Omówione zmiany w strukturze socjodemograficznej niepełnosprawnych bezrobotnych, według stanu na 31.12.2013 rok, przedstawia poniższa tabela:

Tabela 5 Bezrobotni niepełnosprawni według cech socjodemograficznych w województwie warmińsko-mazurskim w latach 2011-2013

Kategorie bezrobotnych	Rok 2011	Rok 2012	Rok 2013	Udział w ogólnej liczbie w %		
				2011	2012	2013
Ogółem w tym:	5 628	5 843	6 536	100,0	100,0	100,0
Wykształcenie						
wyższe	244	305	346	4,3	5,2	5,3
policealne i średnie zawodowe	1060	1073	1243	18,8	18,4	19,0
ogólnokształcące	395	463	532	7,0	7,9	8,1
zasadnicze zawodowe	1842	1 936	2106	32,7	33,1	32,2
gimnazjalne i niższe	2087	2 066	2309	37,1	35,4	35,3
Wiek						
18 - 24	512	515	483	9,1	8,8	7,4
25 – 34	889	973	1015	15,8	16,7	15,5
35 - 44	979	1070	1211	17,4	18,3	18,5
45 - 54	1 881	1804	2028	33,4	30,9	31,0
55 – 59	1 118	1154	1391	19,9	19,8	21,3
60 i więcej	249	327	408	4,4	5,6	6,2
Czas pozostawania bez pracy						
do 1 miesiąca	427	429	504	7,6	7,3	7,7
1 – 3 m-ce	1 085	1013	1107	19,3	17,3	16,9
3 – 6 m-cy	900	920	1140	16,0	15,7	17,4
6 – 12 m-cy	1 096	1158	1253	19,5	19,8	19,2
12 – 24 m-ce	1 123	1141	1193	20,0	19,5	18,3
pow. 24 m- ce	997	1182	1339	17,7	20,2	20,5

Źródło: Opracowanie własne, na podstawie sprawozdania MPiPS – 07.

W porównaniu do 2012 roku, w strukturze socjodemograficznej bezrobotnych osób niepełnosprawnych zmniejszył się procentowy udział:

- osób z wykształceniem zasadniczym zawodowym (o 0,9 punktu procentowego);
- osób z wykształceniem gimnazjalnym i niższym (o 0,1 punktu procentowego);
- osób w wieku od 18 do 24 lat (o 1,4 punktu procentowego), od 25 do 34 lat (o 1,2 punktu procentowego);
- osób pozostających bez zatrudnienia przez okres od 1 do 3 miesięcy (o 0,4 pkt. proc), od 6 do 12 miesięcy (o 0,6 pkt. proc.) oraz od 12 do 24 miesięcy (o 1,2 punktu procentowego).

W analizowanym okresie wzrósł procentowy udział:

- osób z wykształceniem wyższym (o 0,1 pkt. proc.), policealnym i średnim zawodowym (o 0,6 pkt. proc.) oraz ogólnokształcącym (o 0,2 pkt. proc.);
- osób w wieku od 35 do 44 lat (o 0,2 pkt. proc.), osób w wieku od 45 do 54 lat (o 0,1 pkt. proc.), od 55 do 59 lat (o 1,5 pkt. proc.) oraz powyżej 60 roku życia (o 0,6 pkt. proc.);
- osób pozostających bez zatrudnienia w okresie do 1 miesiąca (o 0,4 pkt. proc.), od 3 do 6 miesięcy (o 1,7 pkt. proc.) oraz powyżej 24 miesięcy (o 0,3 pkt. proc.).

Od 2011 roku tendencję rosnącą wykazuje wskaźnik procentowego udziału:

- osób z wykształceniem wyższym (z 4,3% w 2011 roku do 5,3% w 2013 roku) oraz ogólnokształcącym (z 7,0% w 2011 roku do 8,1% w 2013 roku);
- osób w wieku od 35 do 44 lat (z 17,4% w 2011 roku do 18,5% w 2013 roku) oraz w wieku 60 lat i powyżej (z 4,4% do 6,2%);
- osób, pozostających bez zatrudnienia w okresie od powyżej 24 miesięcy (z 17,7% do 20,5%).

W analizowanym okresie systematycznie maleje wskaźnik procentowego udziału:

- osób z wykształceniem gimnazjalnym i niższym (z 37,1% w 2011 roku do 35,3% w 2013 roku);
- osób w wieku od 18 do 24 lat (z 9,1% w 2011 roku do 7,4% w 2013 roku);
- osób pozostających bez pracy od 1 do 3 miesięcy (z 19,3% w 2011 roku do 16,9% w 2013 roku) oraz od 12 do 24 miesięcy (z 20,0% w 2011 roku do 18,3% w 2013 roku).

Aktywizacja zawodowa bezrobotnych niepełnosprawnych w 2013 roku

W 2013 roku, pracodawcy zgłosili dla osób niepełnosprawnych 1 999 ofert wolnych miejsc pracy i miejsc aktywizacji zawodowej, co oznacza wzrost w porównaniu do 2012 roku o 326 ofert (o 19,5%). Były to głównie oferty zatrudnienia i innej pracy zarobkowej, które stanowiły 89,0% (1 780 oferty) wszystkich ofert wolnych miejsc pracy i aktywizacji zawodowej dla osób niepełnosprawnych. Oprócz nich, pracodawcy zgłosili również 219 wolnych miejsc aktywizacji zawodowej, z których 158 dotyczyło stażu, natomiast 61 – prac społecznie użytecznych.

Analizując dane z 2013 roku odnotowano wzrost podjęć pracy przez niepełnosprawnych bezrobotnych, z 2 978 osób w 2012 roku, do 3 249 w 2013 roku (o 271 osób, tj. 9,1%). Wśród osób, które znalazły zatrudnienie, 651 osób (20,0%) podjęły pracę subsydiowaną ze środków Funduszu Pracy lub PFRON, w tym m.in.:

- 62 osób zatrudniono na miejscach pracy subsydiowanych ze środków PFRON, w tym 6 osób w zakładach pracy chronionej;
- 77 osoby zatrudniono na miejscach pracy subsydiowanych z Funduszu Pracy, brak osób zatrudnionych w zakładach pracy chronionej;
- 90 osób podjęło działalność gospodarczą.

Pracę niesubsydiowaną podjęło 2 598 osób, z których:

- 199 osoby uczestniczyły w pracach sezonowych;
- 56 osoby rozpoczęły działalność gospodarczą.

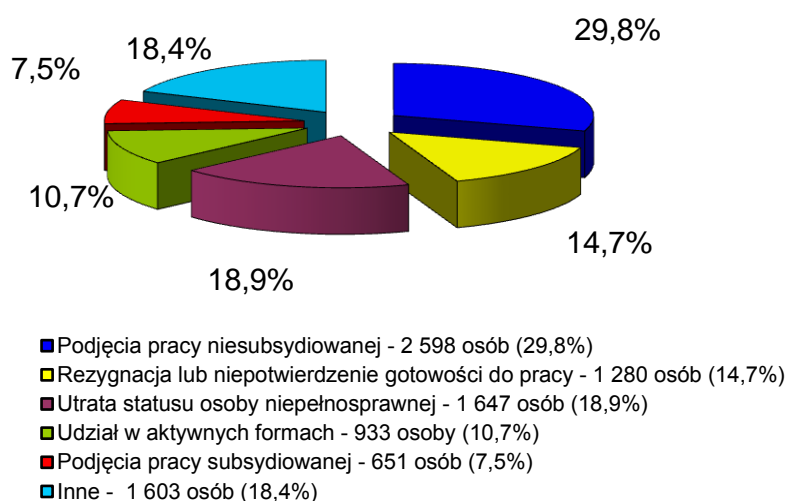
Tabela 6. Aktywizacja bezrobotnych niepełnosprawnych w województwie warmińsko-mazurskim w latach 2012–2013

Wyszczególnienie	2012	2013	Zmiany do 2012 w liczbach	Zmiany do 2012 w %
Wolne miejsca pracy i aktywizacji zawodowej	1 673	1999	326	19,5
Podjęcia pracy	2 978	3 249	271	9,1
1. subsydiowanej	582	651	69	11,8
- w tym: w zakładach pracy chronionej	78	6	-72	-92,3
- podjęcie działalności gospodarczej	79	90	11	14,0
2. Niesubsydiowanej	2 396	2 598	202	8,4
- podjęcie działalności gospodarczej	62	56	-6	-9,7
Szkolenia	211	219	8	3,8
Staż zawodowy	395	421	26	6,6
Przygotowanie zawodowe dorosłych	0	1	1	100
Prace społecznie użyteczne	292	292	0	0
Razem zaktywizowani¹	3 876	4182	306	7,9

Źródło: Wojewódzki Urząd Pracy w Olsztynie.

W 2012 roku w formach aktywizacji zawodowej, takich jak szkolenia, staże, przygotowanie zawodowe dorosłych i prace społecznie użyteczne uczestniczyło 933 osób. Najwięcej, 421 osób rozpoczęło staż u pracodawcy, 292 osoby – prace społecznie użyteczne, natomiast 219 osób – szkolenia. W porównaniu do 2012 roku wzrosła liczba uczestników tych form aktywizacji: stażu (o 26 osób, tj. o 6,6%), szkoleń (o 8 osób, tj. o 3,8%) oraz osób korzystających z przygotowania zawodowego dorosłych – o 1 osobę.

Wykres 5. Przyczyny wyłączeń osób niepełnosprawnych z ewidencji bezrobotnych w 2013 roku



¹ Suma podjęć pracy w danym roku i form aktywizacji zawodowej: szkolenia, staże zawodowe, przygotowania zawodowe dorosłych, prace społecznie użyteczne.

Ogółem w 2013 roku, status bezrobotnych z różnych przyczyn utraciło 8 712 osób niepełnosprawnych. Wyłączenia osób niepełnosprawnych z ewidencji bezrobotnych z powodu udziału w aktywnych formach, takich jak staże, szkolenia, przygotowanie zawodowe dorosłych i prace społecznie użyteczne stanowiły w 2013 roku 10,7 % wszystkich wyłączeń. Najwięcej osób (2 598, tj. 29,8%) wyrejestrowano z powodu podjęcia pracy niesubsydiowanej; 18,9% stanowią osoby, które utraciły status osoby niepełnosprawnej, natomiast 14,7%, tj. 1280 osób z powodu rezygnacji lub niepotwierdzenia gotowości do podjęcia pracy.

Podsumowanie

Niepełnosprawni bezrobotni stanowią niewielką, w porównaniu z innymi kategoriami bezrobotnych osób, grupę w skali regionalnego bezrobocia. Jej udział procentowy utrzymuje się na poziomie 5,6%. Populacja osób niepełnosprawnych jest wysoce zróżnicowana pod względem aktualnej i potencjalnej pozycji na rynku pracy. Wśród przyczyn takiego stanu rzeczy można wymienić: rodzaj, głębokość i trwałość niepełnosprawności; wykształcenie i kwalifikacje oraz poziom aktywności życiowej; cechy demograficzne, takie jak płeć, wiek, miejsce zamieszkania; cechy otoczenia społecznego i instytucjonalnego. Czynniki te znacząco wpływają na pozycję osób niepełnosprawnych na rynku pracy, jak również narzucają odmienne programowanie działań skierowanych do tej grupy osób.

Opracowano:
Wydział Polityki Rynku Pracy (U.Z.)
Wojewódzki Urząd Pracy w Olsztynie